

РОССИЙСКИЕ КНЯЗЬЯ



ЦАРИ, ИМПЕРАТОРЫ

54

ЕЛИЗАВЕТА ПЕТРОВНА

ТОМ 2



ПЕРВЫЙ ШАГ К ПРОСВЕЩЕНИЮ

1741–1761

ГОДЫ ПРАВЛЕНИЯ

12+

Коллекция для взрослых

hachette

Рекомендуемая цена: 219 руб.

РОССИЙСКИЕ КНЯЗЬЯ



ЦАРИ, ИМПЕРАТОРЫ

ЕЛИЗАВЕТА ПЕТРОВНА

ТОМ 2

ПЕРВЫЙ ШАГ К ПРОСВЕЩЕНИЮ

1741–1761

ГОДЫ ПРАВЛЕНИЯ

hachette

Российские князья, цари,
императоры. Выпуск 54, 2014

РОССИЯ

Учредитель ООО «Ашет
Коллекция»

Издатель ООО «Ашет Коллекция»

Главный редактор:

Иванников Михаил Юрьевич

Адрес редакции, издателя:

127015, Москва, ул. Вятская,
д. 49, строение 2

Адрес для писем: 127220,
Москва, а/я 40

Отдел обслуживания клиентов:
8 – 800 – 200 – 09 – 79

По техническим вопросам
обращайтесь по адресу:
info@hachette-kolleksia.ru

Федеральная служба по надзору в
сфере массовых коммуникаций,
связи и охраны культурного
наследия.

Свидетельство ПИ № ФС 77 - 46737
от 23.09.2011 г.

Распространение: ООО «ТДС»
E-mail: tds@BauerMedia.ru

БЕЛОРУССИЯ

Распространение: ООО «Росчерк»
220100, Республика Беларусь, г.
Минск, ул. Сурганова, 57Б. оф. 123.
Тел.: +(37517) 331-94-27

КАЗАХСТАН

Распространение: ТОО «КазПресс»
Республика Казахстан, г. Алматы
Тел.: + (727) 250-21-64

УКРАИНА

Учредитель и издатель:
ООО «Ашетт Коллексьон Україна»
Юридический адрес:

ул. Шелковичная, д. 42-44, оф. 15 В
г. Киев, 01601

Главный редактор:
Нагорнов Дмитрий Владимирович

Распространение:
ООО «Эдипресс Украина»
ул. Димитрова, 5, корп. 10а,
г. Киев, 03680
тел.: + (380-44) 498-98-83

Отпечатано в:

ЯПК АРВАТО150049 Россия,
Ярославль, ул. Свободы, д. 97

Тираж 31 500 экз.

Рекомендуемая цена
219 руб./43.9 грн.

Издатель оставляет за собой право
увеличить рекомендуемую цену
выпусков.

Издатель оставляет за собой право
изменять последовательность
номеров и их содержание.

Периодическое издание.

© 2014 Hachette Collections, France
© 2014 Ашет Коллекция
© 2014 Ашетт Коллексьон Україна

Воспроизведение материалов в лю-
бом виде, полностью или частями,
запрещено.

Все права защищены.

Коллекция предназначена для
взрослых.

Подписано в печать: 12.05. 2014 г.

www.tsari-collection.ru

Разработка и исполнение:

Macha Publishing

Автор:

Ольга Ветрова

Литературный редактор:

Елена Борисова

Иллюстрации: обложка © Fine Art Images/
East News; 3 © Fine Art Images/East News; 4 – 5 ©
Fine Art Images/East News; 6 – 7 © Fine Art Images/
East News; 8 (сверху) © РИА Новости; (внизу) ©
Частный архив; 9 (сверху) © Fine Art Images/East
News; (внизу) © РИА Новости; 10 © AKG/East
News; 11 © Фотобанк Лори; 12 (сверху) © Fine
Art Images/East News; (внизу) © Фотобанк Ло-

ри; 13 © Fine Art Images/East News; 14 © Fine Art
Images/East News; 15 © Fine Art Images/East News;
16 (сверху) © AKG/East News; (внизу) © Фото-
банк Лори; 17 (сверху) © Fine Art Images/East
News; (внизу) © РИА Новости; 18 – 19 © Fine Art
Images/East News; 20 (сверху) © РИА Новости;
(внизу) © Fine Art Images/East News; 21 (сверху) ©
Fine Art Images/East News; (внизу) © РИА Ново-
сти; 22 © DeAgostini/East News; 23 (сверху) © Fine
Art Images/East News; (внизу) © РИА Новости;
24 (сверху) © Фотобанк Лори; (внизу) © Fine Art
Images/East News; 25 (сверху) © РИА Новости;
(внизу) © Fine Art Images/East News; 26 (сверху)
© РИА Новости; (внизу) © Fine Art Images/East
News; 27 © Fine Art Images/East News; 28 (сверху)
© Fine Art Images/East News; (внизу) © РИА Но-

вости; 29 © Fine Art Images/East News; 30 – 31 ©
Fine Art Images/East News; 32 © Fine Art Images/
East News; 33 (сверху) © Fine Art Images/East News;
(внизу) © Частный архив; 34 (сверху) © Фото-
банк Лори; (внизу) © Science Photo Library/EAST
NEWS; 35 © Fine Art Images/East News; 36 (сверху)
© Science Photo Library/EAST NEWS; (внизу) ©
РИА Новости; 37 © Fine Art Images/East News; 38
© Fine Art Images/East News; 39 © Фотобанк Ло-
ри; 40 © Fine Art Images/East News; 41 © Fine Art
Images/East News; 42 (сверху) © Fine Art Images/
East News; (внизу) © AKG/East News; 43 © AKG/
East News; 44 © Fine Art Images/East News; 45 ©
Fine Art Images/East News; 46 © Fine Art Images/
East News; 47 © Fine Art Images/East News; 48 ©
Fine Art Images/East News.



✠ Портрет императрицы Елизаветы I. Неизвестный художник. Вторая половина XVIII века.

Место в истории	5
Внешнеполитический курс	6
Шведский вопрос	8
Восточная политика	10
Между войнами	13
Русский дух против прусской машины	15
Культура и жизнь	18
Православная империя	20
Привилегированное сословие	22
Заводы и мануфактуры	25
Сословное образование	27
Наука, искусство, литература	30
Первый русский меценат	32
«Первый русский университет»	34
Академия художеств	38
Литература и театр	42
Елизаветинское барокко и Растрелли	44
Елизавета Петровна на страницах истории	48



Место в истории

Елизаветинское время стало в истории России периодом стабильности и относительного благополучия, становления отечественной науки и искусства, осознания роли России на международной сцене, а кроме того, запомнилось непрерывной чередой пышных празднеств.

Двадцать лет правления Елизаветы Петровны запомнились не только балами, маскарадами и увеселениями, русская императрица уверенно держала власть в руках, лабируя между политическими группировками, «смягчая нравы» внутри страны и утверждая ее авторитет в мире, вела победоносные войны, поддерживала первые шаги национальной науки и искусства.

Несмотря на то что империя участвовала в Семилетней войне, на жизни страны это не сказывалось непосредственно, лишь косвенно. В то же время в столице строили Зимний дворец и готовили в только открывшейся Академии художеств русских архитекторов и живописцев, а в Москве, в новом университете, учили первых студентов, будущих философов, медиков и юристов. Ломоносов воссоздавал забытое на Руси искусство мозаики, составлял атлас России и проводил опыты с электричеством. Под Санкт-Петербургом выпускали первые изделия из своего, отечественного, фарфора...

Императрица любила наряды, пиры и развлечения на широкую ногу. Однако она никогда не забывала, чья она дочь, и всегда равнялась на своего великого отца. Не обладая умом государственного деятеля, Елизавета была одарена талантом монархини. Она умела увидеть в своем окружении подходящих для того или иного дела государственных мужей, давала им возможность проявить себя в ратных трудах и на гражданской ниве на благо Отечества. Ей хватало такта, хитрости и интуиции, чтобы оценить предложенное другими и принять свое взвешенное решение. Используя умы и таланты фаворитов и всегда оставляя последнее слово за собой, дочь Петра Великого сделала первый шаг к просвещенной монархии. Вторым – был за Екатериной.



ВНЕШНЕПОЛИТИЧЕСКИЙ КУРС

*П*равление Елизаветы Петровны началось во время войны со Швецией и закончилось в Семилетнюю войну. Однако между ними было четырнадцать мирных лет. За этот период ситуация в Европе сильно изменилась: существовавший несколько десятилетий баланс сил был нарушен и произошла так называемая дипломатическая революция. Императрице пришлось в новых условиях определять политические симпатии России. Это было непросто – в начале правления Елизавета вынужденно лавировала между придворными группировками, но у нее было время подумать и сориентироваться. Заняв четкую позицию, она тут же убедилась, насколько высок в Европе авторитет ее страны, и в Семилетнюю войну вступила уже как активный участник общеевропейских дел.



✦ Вид от дворца Бельведер в Вене. Б. Беллотто. 1760 г.

ШВЕДСКИЙ ВОПРОС

Шведский вопрос, казалось бы решенный Петром в начале XVIII века, вновь встал через двадцать лет, однако дочь Петра Великого смогла решить его за три года.

Сегодня специалисты по-разному оценивают результаты Северной войны, продолжением которой по существу стала и начавшаяся через 20 лет русско-шведская война (1741–1743). Одно ясно: Швеция не захотела смириться с тем, что теперь на Балтике она не единственная

хозяйка, и решила взять реванш. Однако шведская монархия не сумела вернуть утраченные территории, вынуждена была подтвердить Ништадтский мирный договор и убедилась, что условия его неслучайны, а Россия – сформировавшаяся реальная сила, с которой надо считаться.



✦ Театр военных действий в 1741–1743 гг.



✦ Текст ратификации мирного договора от 30 августа 1721 года между Россией и Швецией, завершившего Северную войну.

ОБМАНУТЫЕ НАДЕЖДЫ

Война началась до прихода к власти Елизаветы Петровны. Можно сказать, что Швецию к войне подтолкнула Франция, обещавшая три года субсидировать ее. Франция ждала кончины австрийского императора Карла VI, не без оснований рассчитывая, что возникнет много желающих вновь перекроить карту Европы и австрийская монархия, давняя соперница французов,

Военные потери сторон

В сражении при Вильманстранде было убито 3300 шведов, взято в плен 1300 человек, среди них генерал К. Х. Врангель и многие шведские офицеры. Русская армия потеряла 525 человек убитыми и 1837 ранеными.

может быть разрушена или хотя бы сильно ослаблена. А чтобы Россия не заступилась за свою давнюю союзницу, ее нужно было «занять» на северных границах. Не удалось ни то ни другое: ни устранить Россию, ни ослабить Австрию.

28 июля 1741 года Швеция объявила России войну. Командовать шведской армией был назначен граф К. Э. Левенгаупт, русской – фельдмаршал П. П. Ласси. В конце августа русские войска разбили шведского генерала К. Х. Врангеля и овладели городом Вильманстрандом. В плен попали 1250 шведских солдат, жителей вывезли, а город сожгли. Казалось, ситуация ясна. Но шведы возобновили действия, и не только военные. Они поддерживали подготовку переворота в России, рассчитывая, что он принесет в страну неразбериху, ослабит ее, а Елизавета, став императрицей, в благодарность за поддержку выполнит все требования Швеции. Однако этого не произошло.

Гельсингфорский результат

Вступив 25 ноября 1741 года на престол, Елизавета Петровна действительно поначалу заключила перемирие, но убедившись, что шведы добиваются возвращения Восточной Прибалтики, прервала его. Выбрав роль продолжательницы дел Петра Великого, она никак не могла отдать эти земли и удержать власть. В июле 1742 года русская армия вновь перешла границы и пошла в наступление. Были взяты Борго,

Нейшлот, Тавастгус, а 26 августа Ласси окружил лагерь неприятеля под Гельсингфорсом, отрезал ему отступление к порту Або, и шведская армия сложила оружие. Однако до заключения мирного договора прошел почти год. В это время шли действия на море, которые, впрочем, сводились к тому, что шведский флот всячески уклонялся от сражений. 16 июня 1743 года был заключен Абосский мир. Россия получила Кюменегорскую провинцию с Нейшлотом, Вильманстрандом и Фридрихсгамом. Граница со Швецией отодвинулась до реки Кюмень.

Последняя война Ласси

Операция под Гельсингфорсом стала последней в карьере замечательного русского военачаль-



✦ *Генерал-фельдмаршал П. П. Ласси. Гравюра. XVIII в.*



✦ *Флаг гренадерской роты Преображенского лейб-гвардии полка. 1740 г.*

ника Петра Петровича Ласси. Родившись в Ирландии, он начал свою военную карьеру в 13 лет, а в 22 года, при Петре I, поступил на русскую службу. Ласси прошел всю Северную войну от Нарвы до Полтавы, через 8 лет уже был полковником, а через 25 – генералом и членом Военной коллегии. Петр Петрович был командующим войсками в Лифляндии и губернатором в Риге, стоял во главе корпуса в войнах с Польшей и Турцией. Многие его кампании были успешными, он получал награды, но всегда оставался в тени Б. К. Миниха. Ласси был из тех, кого состояние и организация армии заботили больше, чем политические интриги. Его влияние на солдат было неоспоримым. Он принадлежит к когорте тех иностранцев, которые нашли в России истинное призвание и возможность самореализации и платили ей честной и самоотверженной службой.

Восточная политика

Отнoшения со странами Европы и Турцией были наиболее важными в политике России XVIII века. Однако в правление Елизаветы Петровны не оставался без внимания не только юг, но и восток страны.

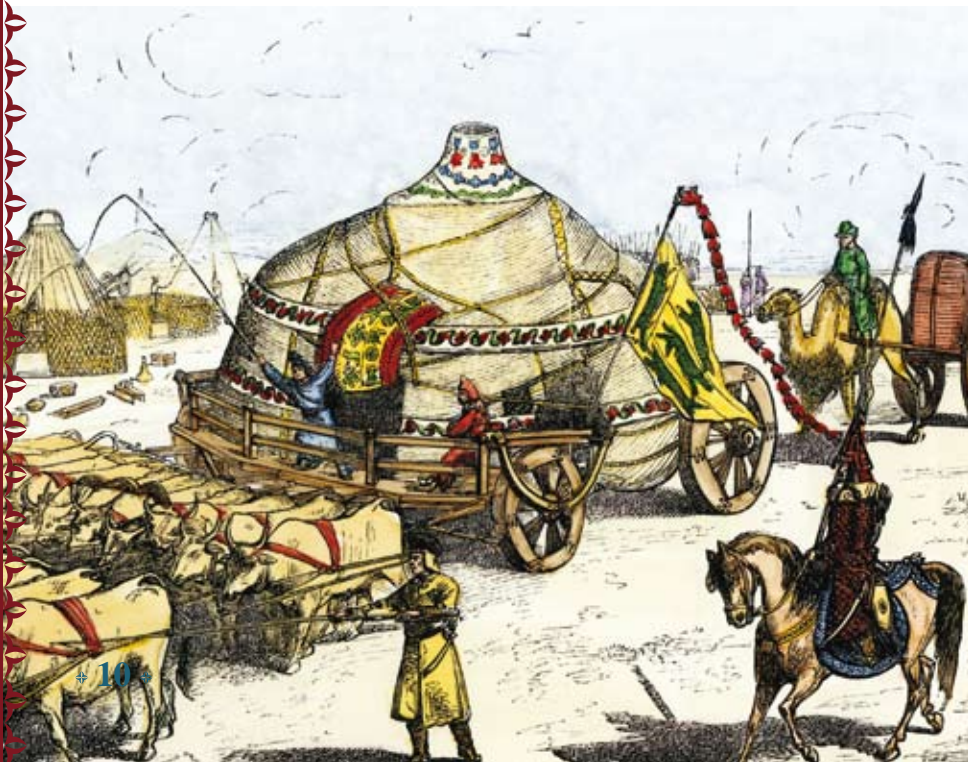
В этот период происходят два важных события: присоединение Среднего жуза (одного из казахских государственных образований) и устройство Оренбургского края. Первое было выгодно России, поскольку через казахские земли шли торговые пути в Среднюю Азию и Индию, так легче было обеспечивать их безопасность. Второе требовалось для того, чтобы навести порядок и укрепить власть империи на не так давно присоединенных территориях, где жило много инородцев и ситуация была очень нестабильна.

Укрепление отношений с Казахстаном

Уже в XVI веке территория России подошла вплотную к казахским владениям. К началу XVIII века некогда сильное Казахское ханство, наследник Золотой Орды, очень ослабло, распалось на три жуза: Младший, Средний и Старший. Все они терпели великие бедствия от нападений яицких и сибирских казаков, калмыков, башкир, а особенно джунгаров с востока. Некоторые казахские предводители еще при Петре I готовы были присоединиться к России. Тогда

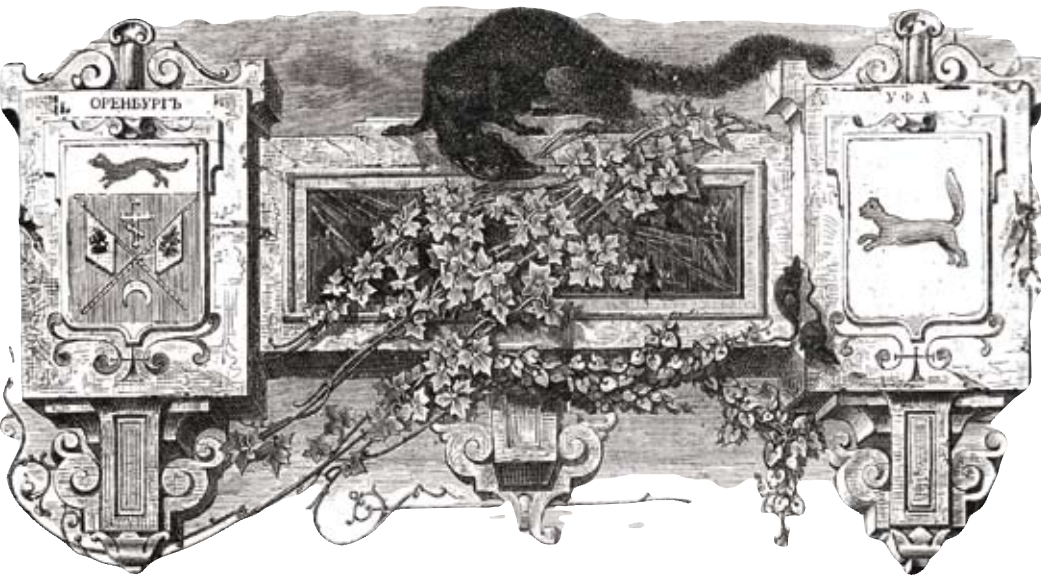
император не решился на это, но распорядился усилить пограничную линию. Так появились Омск, Семипалатинск, Усть-Каменогорск, Орск. В 1731 году Анна Иоанновна согласилась принять под протекторат (покровительство) России Младший жуз, самую западную казахскую территорию. В 1740 году начал присоединяться и Средний жуз, с самой обширной территорией (нынешний Северный, Центральный и Восточный Казахстан). Процесс растянулся на много лет. Но уже в 1741–1742 го-

✦ *Передвижение лагеря кочевников. Цветная гравюра. XIX в.*



Средний жуз

В Средний жуз входили племена кипчаков, аргын, найман, керей, уак, конграт. Основным занятием населения было кочевое скотоводство. Казахи меняли продукты животноводства на хлеб, предметы ремесла и промышленные товары. Протекторат России давал казахским народам более мирную жизнь и большие возможности развивать торговые отношения.



✦ *Гербы Оренбургской и Уфимской губерний. 1782 г.*

дах, когда джунгарские войска вторглись в Средний и Младший жузы, российские власти защитили народы этих земель.

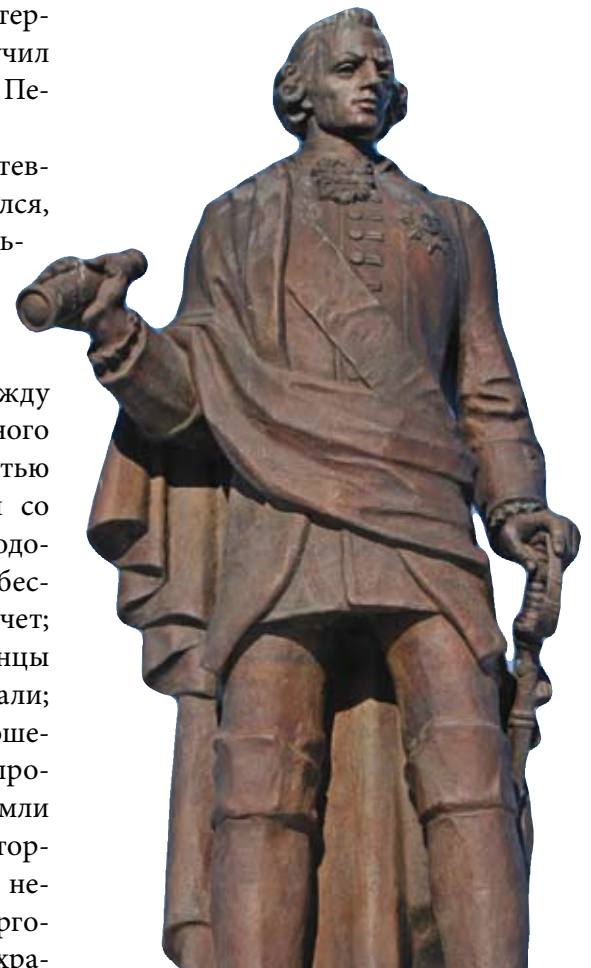
Устройство Оренбургского края
Непосредственно рядом с казахскими владениями располагался обширный, плохо освоенный Оренбургский край. В его состав входили Оренбургская, Уфимская, Самарская губернии, часть Астраханской, Пермской, земля Уральского казачьего войска и киргизские степи. Поднимать этот район Елизавета Петровна отправила опытного военного и дипломата Ивана Ивановича Неплюева. Трудно было выбрать лучшую кандидатуру для этой сложнейшей миссии. Сын бедного незнатного помещика, он достиг признания и положения в обществе при Петре I, благодаря своим личным качествам: гардемарин, главный командир над всеми морскими судами, строившимися в Петербурге, резидент в Константинополе. Неплюеву

удалось добиться заключения мирного договора с Турцией, он занимался размежеванием территорий. А теперь он получил новое задание от Елизаветы Петровны.

Биограф Неплюева В. Н. Витевский писал: «Неплюев убедился, что большая часть правительственных распоряжений... оставалась пока только на бумаге; должного порядка в управлении не было; между башкирцами находилось много недовольных русской властью и особенно притеснениями со стороны чиновников; в расходе сумм найден большой беспорядок и громадный недочет; инородцы и русские поселенцы края... страшно бедствовали; многие деревни были опустошены или выжжены; большие пространства плодородной земли лежали нетронутыми... о торговле и промышленности... нечего и говорить; каждый торговый караван пришлось бы охранять целым войском...»

Больше отец, нежели господин

Шестнадцать лет Иван Иванович посвятил этому краю и по праву получил название его устроителя. В 1743 году на берегу Яика (Урала) около устья Сакмары был заложен Оренбург, ставший центром края. Со временем город сделался главным пунктом меновой торговли между русскими и азиатскими купцами, началось строительство Гостиного и Менового дворов. Для защиты от враждебных набегов по рекам Самаре, Уралу, Ую, Увельке, Миасу и Тоболу встали 70 крепостей.



✦ *Памятник основателю Троицка И. И. Неплюеву.*



✦ Застава уральских казаков. Е. В. Карнеев. 1812 г.

Нужны были не только укрепленные пункты, но и надежная военная сила. Неплюев обратил особенное внимание на Оренбургское казачье войско и на яицких (уральских) казаков.

Он заботился об устройстве жизни башкир и калмыков, строительстве школ и церквей, развитии торговли и промышленности. Было положено начало упорядоченной разработки илецкой соли, улучшено рыболовство по реке Яику, устроено 2 стекольных, 15 медеплавильных и 13 железодельных заводов.

Неплюев многое делал для того, чтобы привести к оседлой жизни калмыков. Он надеялся, что пример крещеных калмыков, которых много было в Ставропольском уезде, обилие земли и различные льготы привлекут и калмыков-язычников, что они постепенно сделаются оседлыми христианами. Нашелся протоиерей, Чубовский, хорошо знавший калмыцкий язык, был со-

ставлен калмыцкий букварь и на калмыцкий язык перевели Евангелие и извлечения из церковной истории. Была расширена Ставропольская калмыцкая школа. На специальных общественных запашках русские переселенцы обучали калмыков практическому земледелию. В 1754 году, когда, казалось, край был более-менее устроен, на религиозной почве созрел мятеж. Его подготовил мulla Батырши Алеев. Ему удалось восстановить против русских башкир, казанских татар и киргизов.

Узнав о бунте, Неплюев вызвал дополнительные полки. Вместе с тем он обратился к киргизскому хану Нурали с просьбой удержать

народ, послал толмача из магометан с подарками и воззванием к киргизским старшинам, по всей Башкирии разослал указы о прощении бунтовщиков, если они принесут повинную и т. д. В результате восстание окончилось без кровопролития, а пред-

водителя схватили и отправили в Петербург. Поистине Неплюев действовал так, как потом советовал своему сыну Николаю: «...подчиненным своим и паще крестьянам будь больше отец, нежели господин, имея при-

сно в памяти слово Божие “милости хочу, а не жертвы”, и что они такие же люди, как и ты, кроме чинов и власти, данной тебе гражданскими законами».

✦
*Между войнами
с западными
противниками
Российская империя
укрепляла свои
восточные границы.*
✦



✦ Башкиры возле кибиток. Гравюра. XVIII в.

Между войнами

Решительная позиция России во время Войны за австрийское наследство (1741–1748) сыграла немаловажную роль в прекращении военных действий в Европе, но оставшиеся противоречия вновь вскоре вылились в военный конфликт, теперь более крупный.

В 1740 году, практически одновременно с Елизаветой, на политической арене Европы появились еще две новые фигуры: прусский король Фридрих II и Мария Терезия, наследница австрийского императора Карла VI. Интересы их стран сталкивались, а Елизавете Петровне пришлось выбрать собственную позицию в этой ситуации.

«Мироточный король»

Отношение к Фридриху II в истории сложно и противоречиво. С одной стороны, этот блестяще



✦ Портрет Фридриха II Великого. А. Пэн. 1740 г.

В Германии считают Фридриха II основоположником прусско-германской государственности, называют Фридрихом Великим как национального героя.

образованный монарх – яркий представитель просвещенного абсолютизма. Его называли философом на троне. В его правление были основаны Королевская опера, Берлинская академия наук, первая публичная библиотека. Он отменил цензуру, пытки, реформировал судопроизводство. Его веротерпимость изумляла всех.

С другой стороны, современников поражало его глубокое презрение к человечеству вообще и к сложившимся принципам международных отношений в частности. В первые же годы европейские страны убедились, что для Фридриха не существует понятия «верность данному слову». Он нарушал соглашения так же легко, как заключал. «Ирод», «злодей», «дьявол», «обманщик» – так клеймили его в Европе. В России его называли «мироточный король».

Прекрасная амазонка

Очаровательная 23-летняя Мария Терезия оказалась энергич-



✦ Мария Терезия на коне. Середина XVIII в.

ным и целеустремленным государственным деятелем. Она окружила себя способными, знающими людьми, которые помогали в политике, и в результате оставила государство значительно более развитым и благоустроенным. Как и Фридрих, она заботилась о процветании наук и искусств, о просвещении населения, учреждала университеты, библиотеки, обсерватории, расширяла внутреннюю и внешнюю торговлю, поддерживала развитие фабрик и т. д. Однако мир Вены отличался от мира Берлина. В австрийской столице человек не декларативно, но практиче-



✦ Вид на дворец Лобковиц в Вене. Б. Беллотто. Около 1761 г.

ски получал свободу для своего развития, и сам воздух, казалось, был наполнен гуманизмом.

Выбор России

После смерти Карла VI могущество и единство Австрии оказалось под угрозой. Император не оставил наследника по мужской линии и по завещанию передал власть старшей дочери Марии Терезии. Это решили оспорить несколько глав государств, претендовавших на австрийские земли. Возникшее замешательство использовали Пруссия (сразу начавшая военную и политическую борьбу за Силезию), Франция (чтобы ослабить Австрию, свою постоянную соперницу) и Англия (чтобы помешать усилению Франции). Осмотрительная Елизавета на Войну за австрийское наследство вначале смотрела со стороны. При дворе сильна была «пруско-французская партия», предста-

вители которой были приятны императрице. Напротив, вице-канцлер Коллегии иностранных дел А. П. Бестужев-Рюмин, который выступал за дружбу с Австрией и Англией, имел настолько несносный характер, что Елизавета с трудом переносила его общество. Однако именно он сумел завоевать доверие монархини. В 1746 году она заключила союзный договор с Австрией, а в 1747-м – две конвенции с Англией. Именно после этого, опасаясь вмешательства России, противники Марии Терезии заключили с ней Аахенский мир.

Переворачивание альянсов

Однако через несколько лет России пришлось сделать другой, еще более сложный выбор. Мощь и активность Пруссии росли и одинаково пугали как Францию, так и Австрию. Россия также стремилась сохранить



Дуэль между Фридрихом II и Марией Терезией за Силезию с переменным успехом продолжалась долгие годы.



существовавшее прежде в Европе равновесие, а кроме того не прочь была прирастить территорию Восточной Пруссии. Итак, ей пришлось заключить союз не только с Австрией, но и с Францией. Англия же выступила на стороне их противника. Фридрих надеялся, что англичане удержат Россию от участия в войне, но просчитался. Удивительный факт: Англия и Россия, оказавшись по разные стороны баррикад, всю войну сохраняли дипломатические отношения.

Русский дух против прусской машины

Главным итогом Семилетней войны стало не приобретение новых территорий, которые позже отдал Петр III, а формирование армии, благодаря которой влияние империи на европейские дела значительно выросло.

Семилетняя война – крупнейший военный конфликт Нового времени, в котором участвовали сильнейшие страны Европы, множество мелких, и который затронул территории четырех континентов. Семилетняя война была противостоянием Великобритании, Франции и Испании за права на колонии, а в Европе – Австрии и Пруссии за Силезию. Казалось бы, Россия в этих конфликтах должна была играть второстепенную роль. Однако получилось так, что именно ее действия стали решающими.

Четыре главнокомандующих
Война началась с конфликта между английскими и французскими колонистами в Северной Америке, и в 1756 году Великобритания объявила войну Франции. В Европе военные действия начались 28 августа 1756 года с вторжения в Саксонию прусских войск. Елизавета Петровна объявила Пруссии войну через три дня, но реальные боевые действия начала летом следующего, 1767 года. Русской армией вначале командовал фельдмаршал

С. Ф. Апраксин, затем генерал-аншеф В. В. Фермор. Оба действовали нерешительно, и успехи первых двух лет были сведены на нет.

8 мая 1759 года главнокомандующим назначили генерал-аншефа П. С. Салтыкова. Именно под его командованием 12 августа произошло прославленное Кунерсдорфское сражение, в котором Фридрих был наголову разбит: из 48 тыс. солдат у него осталось около 3 тыс. Дорога на Берлин была свободна, оставалось нанести последний удар. Разногласия России с союзниками задержали эти события. Фридрих назвал

это неожиданное спасение чудом Бранденбургского дома.

Сменивший Салтыкова А. П. Бутурлин разве что не смог помешать своим более талантливым подчиненным.

Из письма Фридриха II Генриху Прусскому

«Я возвещаю Вам о чуде Бранденбургского дома. В то время, когда враг, перейдя Одер, мог решиться на вторую битву и закончить войну, он ушел...»

✦ Битва при Кунерсдорфе 12 августа 1759 г.





✦ Фридрих II после битвы под Торгау 3 ноября 1760 года. Цветная литография. 1800 г.

Помощь противника

Не только время играло на руку Фридриху, который в 1760 году восстановил армию до 120 тыс. солдат (это было все равно почти в два раза меньше, чем у союзных франко-австро-российских сил), но и отсутствие единого плана и несогласованность действий его противников. 9 октября был взят Берлин, но, по решению союзного командования, вновь

оставлен. Под Торгау Пруссия теряет 40% своей армии, шведам удается утвердиться в Померании, французам – в Гессене, русские войска берут Кольберг. Фридрих ищет возможности начать мирные переговоры... Его спасает смерть Елизаветы Петровны. Петр III, взошедший на

русский престол, заключает со своим кумиром Фридрихом мир и отказывается от всех приобретений России в этой войне.

Уроки Кунерсдорфа

В сражении под Кунерсдорфом и та и другая сторона получила хорошие уроки. Фридрих убе-



✦ Пушка единорог. Современная фотография.

Порождение дьявола

Фридрих II назвал порождением дьявола единорог – орудие, уничтожившее лучшие силы прусской армии под Кунерсдорфом. На стволе новой гаубицы был изображен единорог, как и на гербе П. И. Шувалова. Он не был ни артиллеристом, ни инженером, но под его руководством в короткий срок было создано несколько типов орудий, не имеющих аналогов за рубежом. Коническая зарядная камера единорога (вместо цилиндрической) давала целый ряд преимуществ: орудие было легче, его скорострельность и мощность заряда выше, оно могло стрелять по навесной траектории, то есть через головы своих солдат.



✦ *Портрет фельдмаршала графа П. А. Румянцева-Задунайского. Неизвестный художник. Конец XVIII в.*

дился, что русских легче уничтожить, чем повернуть вспять, и оценил новое русское оружие – единорог. Для русских полководцев это был опыт продуктивный. Можно было сделать как минимум три важных вывода. Первый: несмотря на силу артиллерии и новые гаубицы единороги, исход сражения решает ближний бой – рукопашный, или штыковой, в котором сила русских. Второй: командующий армией должен иметь свободу действий, а не ждать распоряжений Конференции из столицы. Благодаря тому что в ответ на прусскую «косую атаку» (с тыла) Салтыков быстро развернул русские войска, они смогли победить.

Третий: успех надо закреплять, уничтожая силы противника и не давая ему передышки для восстановления.

Школа великих полководцев

Эти выводы сделали два блестящих полководца, военная карьера которых была в эту войну в самом начале, – П. А. Румянцева-Задунайский и А. И. Суворов. Суворов участвовал в Кунерсдорфском сражении в качестве дежурного офицера штаба армии и наблюдал его ход, можно сказать, и сверху, и снизу. Румянец, располагаясь со своей дивизией в центре русских позиций на высоте Большой Шпиц, отбил многочисленные атаки лучших сил прусской армии, перешел в штыковую контратаку, которая решила исход боя. Оба полководца участвовали в кампании 1761 года, взятии Кольберга. Для них Семилетняя война стала отличной школой. Оба внесли неоценимый вклад в формирование русской военной доктрины и одержали множество побед России позже, во время правления Екатерины II.

После Семилетней войны ситуация в Европе изменилась: Англия еще больше разбогатела, Франция и Австрия несколько ослабли, а Пруссия и Россия усилили свои позиции.

Итоги войны

Позже Петр III добровольно отдал все завоеванное, но было нечто важнее территорий. Россия получила опытную армию, хорошо вооруженную, и новых нестандартно мыслящих полководцев, опережавших Европу на

полвека (принципы Суворова и Румянцева, конструкцию единорога Шувалова использовал в начале XIX века Наполеон, а у него их перенимали, как нечто новое, армии других стран, в том числе и России). Но до наполеоновских войн Россия успела сама воспользоваться полученными уроками и расширила границы на запад и юг.

Великобритания стала сильнейшей колониальной империей. Франция потеряла большую часть колоний, Австрия – Силезию. Пруссия же, чудом не погибнув, сделала вывод, что лучше быть на стороне русских «варваров». И действительно, пока Пруссия, в последующий период, выступала союзницей России, она неизменно оказывалась среди победителей.



✦ *Портрет полководца Александра Суворова. Н. А. Шабунин. 1900 г.*



Культура и жизнь



Елизавета Петровна, объявив себя с самого начала своего правления последовательницей политики отца, на практике не смогла всегда и во всем следовать этому. Так, императрица отдала приказание пересмотреть все законы и устранить все, что не соответствует Петровским принципам. Но оказалось, что работа займет, возможно, десятилетия и быстрее будет составить новые законы. Кроме того, время шло, менялось общество, его характер и потребности, менялась ситуация, и потому прежние принципы и подходы не годились, не работали. Помимо прочего, Елизавета, хоть во многом и походила на батюшку, все-таки отличалась от него и характером, и воспитанием, и некоторыми взглядами. Словом, она двигалась в том же направлении, но по-своему.

✦ Посещение Михаила Ломоносова императрицей Елизаветой. А. В. Маковский. XIX в.

Православная империя

Более всего Елизавета была похожа на Петра I, когда решительно и упорно шла наперекор его же взглядам и решениям. Одним из таких вопросов было отношение к церкви.

Елизавета была набожна и суеверна, нетерпима к иноверцам и еретикам и добра к перешедшим в православие, внимательна к церквям, но так и не восстановила патриаршества, оставив власть Священного синода. Елизавета Петровна оставалась при мнении, что государство выше церкви и главой ее является сама императрица.

Искренняя набожность...

Несомненно, Елизавета была религиозна. Она с трепетом относилась к православным святыням, пела в церковном хоре, хорошо знала церковную службу, хранила у себя различные

мощи, часто обращала к иконам свои молитвы, исполняла все обряды и ревностно соблюдала посты. При ней в праздничные дни запрещалось открывать кабаки и вести торговлю.

В годы правления Елизаветы Петровны вышло более 50 указов по поводу православной церкви. Они касались вопросов строительства новых православных храмов и монастырей, жалования священников, правил обращения иноверцев в православие. Особенно заботилась императрица о монастырях. Троице-Сергиев монастырь стал именоваться лаврой, а его подворья были освобождены от поста.



✦ Икона Божией Матери «Знамение». XVIII в.

...И царские привычки

С другой стороны, воспитание и характер Елизаветы Петровны не давали ей вести скромную жизнь, исполненную тихого благочестия. Так, она восстановила традицию царя Алексея Михайловича, своего деда, ходить на богомолье от Москвы до Троице-Сергиева монастыря. Длинные, в 70 верст, на неделю, походы богомольцев к обители Сергия Радонежского были способом очищения, душевной подготовки к исповеди и искренней молитве. Это был трудный путь, и удавал-

✦ Троице-Сергиева лавра. Ф. Я. Алексеев. 1800–1810 гг.



ся он не каждому. Однако императрица совершала паломничество по-своему.

Выехав за последнюю заставу Москвы, она выходила из кареты и шла к Троице. Обычно Елизавета Петровна брала приятного спутника, фаворита, и наслаждалась занимательным разговором с ним и видами природы. Пройдя в день 5–10 км, государыня, свернув с Троицкой дороги, отдыхала со всей роскошью, к которой привыкла. Для этого создавался обоз. Устраивали пир, провозглашали тосты, палили пушки, свита развлекалась верховой ездой и охотой. Затем царица вновь пешком, в приятной компании, отправлялась в путь. Иногда она вообще в карете возвращалась в Москву, посещала балы, а через неделю-другую приезжала на то место, до которого дошла в прошлый раз, и снова шла очередной отрезок



✦ Императрица Елизавета на охоте. Л. Бакст. 1902 г.

пути. В те времена ревностные подданные, опасаясь державного неудовольствия, старались в срочном порядке залатать ямы и выбоины и скрыть за высокими заборами беспорядок и неприглядный вид. А солдатам приказано было в шею гнать всякого, едущего по своим делам с пути, оказавшегося в одночасье «царским», в том числе и настоящих паломников.

Утверждая веру репрессиями

Религиозные принципы Елизаветы были далеки от веротерпимости. Для большинства населения ее правление было относительно спокойным и мягким, но не для старообрядцев и иноверцев. С 1742 года начался новый этап утверждения Русской пра-

вославной церкви, сносили мусульманские мечети и армянские церкви, сурово боролись с раскольниками. Подлежали цензуре Синода ввозимые в Россию книги церковного содержания. По указу 1742 года надлежало немедленно выслать за границу с территории России всех иудеев. Сенат докладывал, что это приведет к огромным потерям в экономике, но императрица была непреклонна.

Елизавета допускала, что и иноверцы, и старообрядцы могут переходить в православие. Она издала около 20 указов по этому поводу. Например, указ «Об учреждении школ в Казанской губернии, в разных местах, для обучения новокрещенных иноверческих детей» 1742 года, «О записании в ревизию выведенных иноверцев в России» 1744 года.

Елизаветинская Библия

Возможно, самым благочестивым деянием императрицы было издание в 1751 году Библии на церковнославянском языке. Перевод с греческого начали еще в 1712 году, по указу Петра I. При Елизавете процесс завершили. С небольшими изменениями Елизаветинскую Библию Русская церковь продолжает использовать в богослужебной практике и сегодня.



✦ Натруска императрицы Елизаветы Петровны. 1742 г.

Привилегированное сословие

Придя к власти в результате дворцового переворота, Елизавета Петровна нуждалась в мощной поддержке дворянства, положение которого значительно улучшилось и упрочилось. Главной его привилегией стало владение землей и людьми.

Императрица многое сделала, чтобы облегчить быт дворян, повысить их благосостояние, увеличить власть над крестьянами. В 1746 году последовал указ Ели-

заветы, запрещавший кому бы то ни было, кроме дворян, покупать «людей и крестьян без земель и с землями». Только дворянство могло иметь «недвижимые име-

ния» с крестьянами и распоряжаться ими как своей собственностью. Эта привилегия резко отделяла дворян от других сословий. Были приняты меры по выводу из этого сословия тех, чье дворянское происхождение было сомнительно. В 1754 году был образован Дворянский заемный банк. Он предоставлял дворянам ссуды до 10 тысяч рублей под 6%. В этом же году правительство объявило винокурение дворянской монополией. Та часть дворянства, которая активно занималась торговлей и промышленностью, выиграла и от отмены внутренних пошлин. Таким образом, дворянство из служилого сословия стало превращаться в сословие с исключительными правами, главное из которых – владение землей и людьми. Однако при Елизавете службу с дворян спрашивали строго, и она стала даже несколько тяжелее. Несмотря на то что она была ограничена 25 годами, по указу сената 1742 года, если дворянин был еще в силах, то должен был служить и дольше, а если уже не годился, его определяли в гарнизоны.

✦ Чета провинциальных дворян. Неизвестный художник. XVIII в.



Придворные паразиты

Весь этот изысканный мир страшно страдал от паразитов: блох, клопов, тараканов, мышей и крыс. Бороться с ними было труднее, чем теперь. Не совсем понятные нам трубочки из слоновой кости и золота на шеях прекрасных дам были не чем иным, как блошиными ловушками, а роскошные балдахины над кроватями – защитой от клопов и тараканов, прыгающих сверху.

Мягкая европеизация

Елизавета Петровна продолжала европеизацию, начатую отцом, но другими, более мягкими, средствами. И касалась эта политика тоже в основном дворян. Считалось престижным ездить за границу, знать иностранные языки, собирать коллекции книг и картин. Только ориентировались теперь не на немцев, как при Петре и Анне Иоанновне, а на французов.

Отчасти это объясняется воспитанием самой Елизаветы Петровны, но в целом – общим изменением культурных тенденций, т. к. Европа находилась под влиянием французских просветителей. В то же время Елизавета пыталась примирить старину и новые веяния, патриархальную Русь и европейскую Россию, традиционную Москву, которую императрица старалась навещать чаще, и новый Петербург. Это была своего рода политика культурного лавирования, чтобы стабили-

зировать социально-культурную ситуацию в стране.

Галантный век

Красивая, веселая, отлично танцевавшая императрица привила дворянству вкус к развлечениям и утонченным удовольствиям. Все виды изящества и роскоши быстро распространились при русском дворе. Балы, маскарады, обеды, на которых присутствовало не менее 1500 гостей, шли непрерывной чередой.

Елизавета не надевала одно платье дважды и требовала того же от гостей. При выходе с бала на их наряде ставили несмывающуюся печать, чтобы дама не явилась два раза в одном наряде. Учитывая то, что платье из Франции (а иных не признавали) могло стоять целой деревни, не удивительно, что дворяне то и дело разорялись, процветало казнокрадство и взяточничество. Тонкие затянутые в корсеты талии, пышные кринолины, высокие прически, блеск драгоценностей. Придворный ювелир Позье утверждал, что ни при



✦ Букет из драгоценных камней в вазе из горного хрусталя работы И. Позье. 1740-е гг.



✦ Французское платье XVIII века. К. Л. Дерэ. 1778 г.

одном европейском дворе не было столько бриллиантов, сколько при русском. Они сверкали на платьях, в головных уборах и пышных прическах дам, унизывали их платья... Мужские наряды не уступали роскошью женским. Камни сверкали на орденских знаках, пряжках, шляпах и обшлагах камзолов. Бархатные кафтаны, короткие штаны-кюлоты, белые шелковые чулки, белоснежные рубашки, драгоценные ткани, тончайшие кружева, множество пуговиц поистине ювелирного качества и цены. Туалет мужчины дополняли парик (несколько причесок на разные случаи жизни), перчатки, карманные часы на цепочке, трость.



✦ Обеденный зал Екатерининского дворца. Царское Село. Современная фотография.

Открытый стол

Столичное дворянство украшало дома французской мебелью, картинами, великолепной посудой. На званный обед подавали до 40 блюд. Правда, все они были уже холодными и не слишком вкусными, но это компенсировали изысканные французские вина. Наиболее состоятельные вельможи не просто устраивали богатые праздники, а держали так называемый открытый стол: приглашенный однажды мог являться обедать в любой день, когда хозяин был дома.

Крестьяне

При Елизавете крестьяне оказались в еще худшем положении, чем ранее. Они были переданы исключительно в дворянское владение. Хозяин за них давал

присягу на верность императрице, сам собирал пошину и распорядился их жизнью. Крестьян было запрещено убивать (Ели-

завета панически боялась даже упоминания о смерти), но наказать (и запороть до смерти) не возбранялось.

О границах власти помещиков над крепостными говорят вотчинные инструкции, до мелочей регламентирующие хозяйственную инициативу крестьян, их семейную и духовную жизнь. Приказчик должен был следить и за тем, чтобы крестьянин без его ведома не выезжал в город на рынок, и за тем, чтобы крепостные девушки не засиживались в невестах, и за тем, чтобы все крестьяне регулярно посещали церковь.

Наделы крестьян сокращались, дни барщины увеличивались, жестокость некоторых помещиков не имела предела, и положение крестьян в это время достигло, по мнению специалистов, критической точки, за которой следует просто экономическая гибель.



✦ Крестьянский обед во время сбора урожая. К. Е. Маковский. 1871 г.

Заводы и мануфактуры

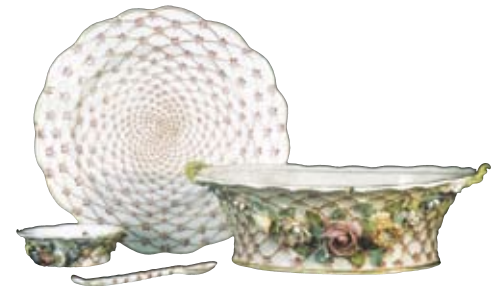
Укрепление положения дворянства было одной из причин бурного развития промышленности. Развивались заводы и фабрики, возникшие в эпоху Петра I.

Основными владельцами заводов по выплавке чугуна были по-прежнему Демидовы, но кроме них в отрасли стали действовать Строгановы, Баташевы, Масловы, Осокины, Гончаровы. К 1750 году в России было уже около 100 металлургических заводов, и по выплавке чугуна она вышла на первое место в мире. Быстро росла текстильная промышленность: с 1725 по 1750 год возникло 62 новые полотняные мануфактуры. В Англию и другие морские страны неизменно отправляли парусину, так что к 1750 году работали 38 парусно-полотняных предприятий. В это же время в стране насчитывалось 10 стекольных, 9 химических, 15 бумагоделательных мануфактур.

Особенности российской промышленности

Своеобразной чертой российских предприятий XVIII столетия стало использование не наемных рабочих, а крепостных крестьян. Их прикрепляли к производству практически навечно, собственно, эта форма труда

ничем не отличалась от рабства. Еще одна особенность экономики России того времени – появление промышленных центров не столько в городе, сколько в селе. Жители десятков поселений занимались не земледелием, а «промыслом». Например, в селе Иваново Владимирской губернии все жители занимались ткачеством: производили холсты и ставшее знаменитым ивановское полотно. Производство постепенно укрупнялось. В 1740-х годах появились первые мануфактуры, которыми владели Г. Бутримов



✦ Предметы из сервиза императрицы Елизаветы Петровны. Середина XVIII в.

и И. Грачев. Многие из таких поселений имели жителей больше, чем иной город. Например, в нижегородском Павлове население составляло свыше 4 тыс. человек.

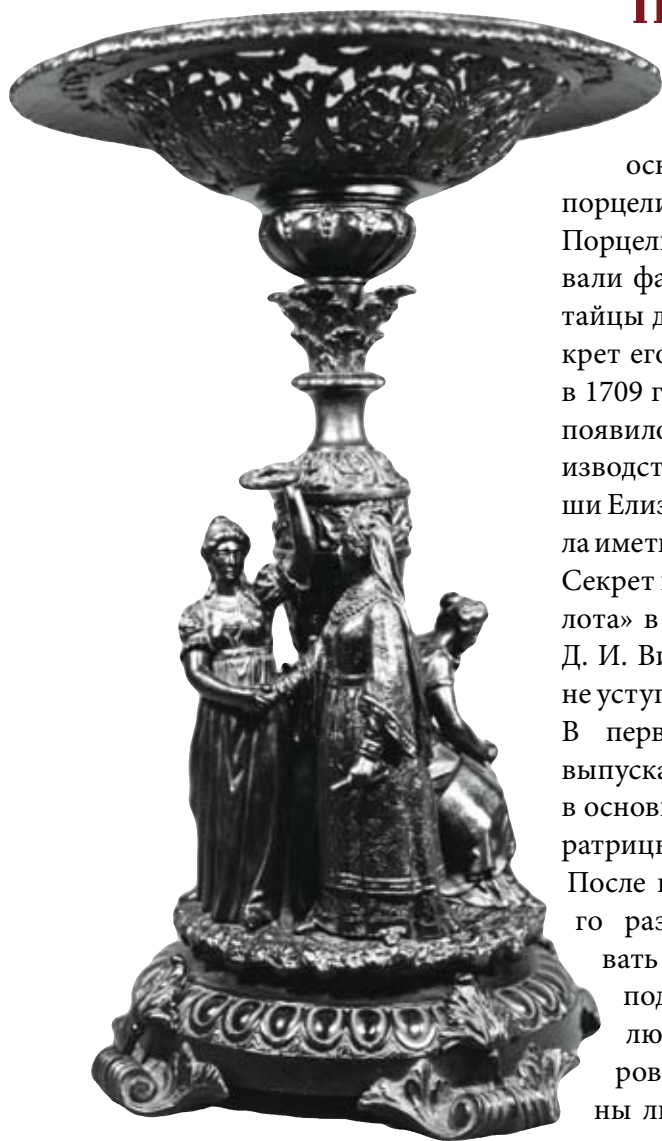
В елизаветинский период появились предприятия, продукция которых со временем приобрела художественную ценность.

Хрустальный завод Мальцева

В 1756 году на реке Гусь во Владимирском уезде открылся стекольный и хрустальный завод купца А. В. Мальцева. Первоначально здесь работали 59 человек при 4 стекловаренных печах. На заводе Мальцева производи-

✦ Уральский завод Демидовых. П. П. Веденецкий. 1836 г.





✦ Ваза из чугуна «Франко-русский союз». Каслинское литье.

ли, кроме зеленого, белое стекло и хрустальную посуду, украшенную высокохудожественной гравировкой, а также зеркала. Художественный хрусталь поставляли в Петербург, императорскому двору.

Завод был оснащен новейшими инструментами для шлифования и гравировки, например «водяными машинами». Кроме отечественных, использовали привозные материалы и инструменты.

Порцелиновая мануфактура

В 1744 году под Санкт-Петербургом была основана первая в России порцелиновая мануфактура. Порцелином в то время называли фарфор. Как известно, китайцы долгое время хранили секрет его изготовления, и только в 1709 году в Европе, в Мейсене, появилось свое фарфоровое производство. Любительница роскоши Елизавета, естественно, хотела иметь отечественный фарфор. Секрет изготовления «белого золота» в России раскрыл ученый Д. И. Виноградов. Его порцелин не уступал саксонскому. В первые годы мануфактура выпускала мелкие предметы, в основном табакерки для императрицы Елизаветы Петровны. После появления печи большего размера стали изготавливать тарелки, подсвечники, подносы, а затем фигурки людей и животных. Фарфоровые изделия были доступны лишь очень узкому кругу, и только спустя десятилетия фарфором стали сервировать столы.

Каслинский завод

В 1745 году по инициативе И. И. Неплюева было опубликовано обращение к частным лицам с призывом осваивать рудные богатства Башкирии. В 1747 году тульский купец Я. Р. Коробков купил в Исетской провинции земли и заложил на Каслинском истоке между озерами Большие Касли и Иртяш чугунолитейный и железоделательный завод.

Он начал действовать в 1749 году и за первый же месяц дал 6 тыс. пудов железа (кроме чугунного литья). Вскоре вокруг завода вырос поселок с населением около 600 человек. В начале следующего века здесь появилось художественное литье, которое и прославило Касли на весь мир.



Фарфоровые коробочки для нюхательного табака были так популярны, что императрица дарила их приближенным и отправляла в качестве дипломатических подарков.



✦ Портрет А. Н. Демидова. Г. К. Гроот. До 1745 г.

Гословное образование

В русском обществе в середине XVIII века завершались процессы формирования сословий, обособленность которых усилилась. Это нашло свое отражение и в системе образования: появились горнозаводские школы для «нижних чинов» и кадетские корпуса для дворян.

Часть учебных заведений, основанных при Петре I и рассчитанных на обучение детей не только дворян, но также посадских и разночинцев, превратилась в школы закрытого типа. Учебных учреждений для дворян становилось больше, уровень образования в них хоть и медленно, но повышался, обучение выходцев из других сословий оставалось на прежнем уровне.

В рамках сословия

Наибольшее распространение на ступени начального образования имели гарнизонные школы, в состав которых влились сохранившиеся от петровского времени цифирные школы. Здесь учились дети солдат и средних и низших слоев города и деревни. В этих школах подростки от 10 до 15 лет осваивали чтение, письмо, арифметику и основы геометрии. Сыновья духовенства учились в архиерейских школах и семинариях. Большинство учебных заведений для дворян готовили офицеров – военная служба была самой престижной. Самыми популярными образовательными заведениями

для детей дворян стали кадетские корпуса. К середине XVIII века русская сухопутная армия и морская флот были в основном укомплектованы русскими офицерскими кадрами.

Сухопутный кадетский корпус

При Елизавете продолжал работать созданный еще в 1731 году Шляхетский кадетский корпус (с 1743 года он получил название Сухопутного) и появились еще два – Морской и Артиллерийский и инженерный.

В Сухопутном готовили офицеров и гражданских чиновников. Учащиеся осваивали русский и иностранные языки (немецкий,

французский и латинский), чистописание, изучали грамматику, риторику, мораль и геральдику. Предписывалось «упражнять воспитанников в танцовании, вольтижировании и в солдатской экзерциции».



В созданных на Урале горнозаводских школах обучали детей «нижних чинов и работных людей» чтению, письму, арифметике, геометрии и различным «горным делам».



✦ Адмиралтейство и Дворцовая набережная в Санкт-Петербурге, вид из Кадетского корпуса. Ф. Я. Алексеев. 1794 г.





✦ Портрет Ф. Ф. Ушакова. П. Н. Бажанов. 1912 г.

В конце года кадеты сдавали публичные экзамены в присутствии самой императрицы или же «при министрах, генералите и прочих духовных и гражданских знатных персонах». Постепенно к преподаванию в корпусе стали привлекать профессоров Академии наук, шире использовать гуманитарные занятия, корпусные музеи и библиотеку, открылись корпусные литературные журналы, где публиковали статьи и литературные переводы кадетов.

Был создан кадетский театр. Его постановки пользовались большим успехом, спектакли посещала и сама императрица. Кадеты А. П. Сумароков и М. М. Херасков основали первое

Морской шляхетный кадетский корпус

15 декабря 1752 года указом императрицы был образован Морской шляхетный кадетский корпус. Постепенно он превратился в центр подготовки офицеров для российского флота. Из него вышло не одно поколение русских моряков, прославивших Отечество. Среди первых воспитанников был известный флотоводец Ф. Ф. Ушаков.

Общество любителей российской словесности. В результате Сухопутный кадетский корпус стал не только престижным военным и учебным заведением, но и центром образования и культурной жизни, подлинной «рыцарской академией». В числе первых выпускников этого корпуса многие выдающиеся деятели на поприще военной и государственной службы. Здесь учился П. А. Румянцев-Задунайский, слушал лекции А. И. Суворов.

Артиллерийский и инженерный кадетский корпус

Глава артиллерийского ведомства граф П. И. Шувалов в 1758 году, объединив петербургские Инженерную и Артиллерийскую школы, образовал но-

вое учебное заведение. В 1762 году оно стало Артиллерийским и инженерным шляхетским кадетским корпусом. В 1759 году открылось второе отделение для детей солдат и инженерных служителей – Соединенная солдатская школа. Первое отделение предназначалось для детей дворян. Кадеты младших возрастов (8–12 лет) обучались арифметике, геометрии, родному языку, а также французскому и немецкому, начальным основам географии и истории, рисованию, танцам, фехтованию. Старшие – физике, химии, фортификации, артиллерии, гражданской архитектуре, тактике, черчению и рисованию.

✦ «Славянская грамматика» Мелетия Смотрицкого и «Арифметика» Леонтия Магницкого, названные Ломоносовым «воротами учености».





✦ *Московский университет на Моховой. Неизвестный художник. XVIII в.*

В программу обучения входили также строевые занятия, проводимые на корпусном плацу с оружием и без него, и верховая езда в манеже.

Московский университет
Ломоносов и Шувалов вместе обсуждали проект русского университета. Они решили основать его в Москве, подальше от Академии наук, где главенствовали иностранные профессора. Университет должен был стать истинно национальным и независимым. Он подчинялся непосредственно сенату, профессора и учителя не подлежали никакому другому суду, кроме университетского, да и то лишь с санкции куратора (И. И. Шувалова) и директора. Первым директором университета стал А. М. Аргамаков. Он занимался непосредственно делами устройства университета в Москве, прося

утверждения решений у Шувалова из столицы. Вначале университет разместили в старом здании, на месте нынешнего Исторического музея. 12 января 1755 года, в день святой Татьяны по церковному календарю, императрица утвердила доклад сената с проектом и штатом университета. Его студентами могли быть выходцы из любых сословий, кроме крепостных крестьян. Московский университет состоял из трех факультетов: юридического, в который входили кафедры юриспруденции и политики (истории международных

отношений и права); медицинского, с кафедрами физической и аптекарской химии, натуральной истории, анатомии; философского, с кафедрами философии, экспериментальной и теоретической физики, красноречия, истории (универсальной, российской, древности и геральдики). В отличие от европейских, в Московском университете не было богословского факультета. Ломоносов полагал, что истинная наука не терпит вмешательства церкви. Лекции читали на русском и общепризнанном тогда научном языке – латыни.

Тернистый путь просвещения

Если Ломоносов добивался, чтобы доступ к знаниям был не только у дворян, то Шувалов досадовал, что дворяне вовсе не стремятся в университет. Он понимал, что предстоит длительный процесс изменения ориентиров общества – мысль о ценности образования внедрить было не так просто.



Наука, искусство, литература



Наука и искусство России в период царствования Елизаветы Петровны уже развивались в русле европейской культуры, были встроены в общий процесс. Россия, как и другие страны Западной Европы, испытала влияние идей Просвещения. В то же время это сочеталось с процессом национального самоосознания. К. Ф. Валишевский, известный историк и публицист, писал об императрице и ее времени: «Она была дочерью Петра Великого... ее царствование ознаменовалось... таким расцветом национального чувства, какое России не скоро еще пришлось пережить». Первые шаги национальной науки и искусства отнюдь не были робкими. Самобытности в них было ничуть не меньше, чем подражания. Преодолевая разрыв, русская культура добавляла свои черты в культуру европейскую.

✦ Императрица Елизавета Петровна – покровительница искусств. Л. Лагрене. 1761 г.

Первый русский меценат

Рассказ о науке эпохи правления Елизаветы Петровны невозможен без имени Ивана Ивановича Шувалова. Современники даже называли его министром просвещения, хотя он не занимал никакой должности в правительстве.

Он был не из тех благотворителей, которые просто жертвовали деньги или «удостаивали посе-

щением», Шувалов действовал: руководил людьми, вникал во все подробности дела, организовывал, просил поддержки императрицы и правительства и добивался результатов. Именно ему обязаны своим появлением Московский университет и Петербургская академия художеств, да и деятельность Ломоносова не была бы столь плодотворной без поддержки Шувалова.

Случай Шувалова

Иван Шувалов родился в небогатой дворянской семье и получил обычное для того времени домашнее образование. Двоюродные братья Петр и Иван Шуваловы пристроили его на придворную службу пажом. Юноша был хорош собой, учтив, обходителен, обаятелен и отличался тем, что любил читать. На 18-летнего красавца обратила внимание Елизавета, которой было 39. Так в 1749 году начался, как тогда говорили, «случай Шувалова». В то время фаворитизм не считался чем-то неприличным, а был практически официальным институтом, возлюбленный

императрицы приобретал большое влияние в государстве.

Несмотря на большую разницу в годах, Елизавета, очевидно, оценила не только красоту, но и характер, и ум молодого друга. Шувалов до самой смерти царицы оставался главным ее советчиком и человеком, которому она всецело доверяла. Он не оставил ни одной записи об их отношениях, и после смерти Елизаветы, прожив еще 35 лет, так и не женился.

Две стороны

Примечательно, что, будучи столько лет практически на вершине власти, Иван Иванович не приобрел ни чинов и званий, ни баснословных богатств. Безусловно, он был светским и состоятельным человеком. Всю свою жизнь любил красиво одеться, хорошо поесть и развлечься. Он с удовольствием жил той праздничной, нарядной и комфортной жизнью, которую устраивала для себя сама императрица, и в 1755 году уже давал балы в своем новом великолепном дворце на Итальянской улице.



✦ Портрет графа Ивана Ивановича Шувалова. Ф. С. Рокотов. 1760 г.

Однако была и другая сторона жизни. Шувалов был глубоко и искренне предан науке, литературе, искусству. Он хотел видеть Россию равной в единой семье просвещенных народов. Необходимо было преодолеть комплекс национальной неполноценности, убедить Европу в том, что «может собственных Платонов и быстрых разумом Невтонов российская земля рождать», что в России может быть своя литература, скульптура, живопись.

Идеи Просвещения и космополитизма в сознании Шувалова естественно уживались с идеями патриотизма. Чтобы воплощать их в жизнь, Шувалов использовал все свое влияние на Елизавету Петровну.



У Шувалова был особый талант: он умел отыскать среди толпы способных людей, поддержать их, не завидовать таланту, а помочь ему расцвести.



Тень великого ученого

Говоря о ренессансной фигуре Ломоносова, всегда надо иметь в виду, что рядом, как тень, находился Шувалов, и без этой тени ученый многого бы не сумел реализовать. После их знакомства Иван Иванович сразу по-



✦ Портрет императрицы Елизаветы. Неизвестный художник. Вторая половина XVIII в.

заботился, чтобы Ломоносов был произведен в чин коллежского советника, что давало ему право на потомственное дворянство. Затем выбил для него 9000 десятин земли и 211 душ крестьян для учреждаемой им

фабрики цветного стекла, затем «деревеньку в сорок душ за Ораниенбаумом» в личную собственность. Это лишь материальная сторона (которая для Ломоносова, выходца из крестьян, была очень важна). Шувалов поддерживал ученого в трудные моменты, которых у Ломоносова, обладавшего отнюдь не светским складом, было немало. Благодаря Шувалову, Ломоносов получает доступ в высшее общество, что ему было очень важно для самоутверждения и для налаживания нужных связей и знакомств. Они вместе обсуждали все подробности устройства Московского университета, но у Шувалова хватало терпения и такта добиваться их реального воплощения.

После кончины Елизаветы Петровны Шувалов удалился от политической жизни, жил скромно, продолжая всеми силами, материально, организационно, идейно поддерживать прежние начинания.

✦ Шуваловский дворец, Санкт-Петербург. Современная фотография.



«Первый русский университет»

«Он создал первый университет. Он, лучше сказать, сам был первым нашим университетом», – заметил о М. В. Ломоносове почти через столетие А. С. Пушкин.

Все, что связано с Ломоносовым, действительно вызывает удивление: и его многогранный талант, и то, сколько он успел за 54 года жизни, и сама его жизнь.

Энциклопедист

В год вступления Елизаветы на престол Ломоносов вернулся после нескольких лет обучения в зарубежных университетах в Санкт-Петербург. Он пережил императрицу всего на четыре года. Таким образом, наиболее плодотворная часть его жизни

пришлась на елизаветинский период. Михаил Васильевич начинает работать в Академии наук, и в развитии русской науки наступает новый этап. Ученый проводит эксперименты, делает открытия и пишет научные труды в области физики, химии, астрономии, оптики, геологии, минералогии и кристаллографии, механики, географии и метеорологии, экономики, истории и литературы, педагогики. Он создал первую в России научную химическую лабораторию, организовал астрономические и метеорологические исследования, участвовал в снаряжении географических и геологических экспедиций, в подготовке плаваний с целью освоения Северного морского пути. Сам перечень трудов Ломоносова говорит о многогранности его таланта, энциклопедическом складе его ума и огромной ра-



✦ МГУ им. М. В. Ломоносова. Главное здание на Воробьевых горах. Современная фотография.

ботоспособности. Для изучения и классификации его наследия потомкам не хватило столетия. Такое разнообразие интересов

ученого объясняется тем, что он понимал, что в основе всего многообразия природных явлений лежат немногие фундаментальные законы. Эту единую картину мира, которую он называл «Натуральная философия», ученый начал строить на основе идеи о «колловратном движении частиц», известной нам сегодня как молекулярно-кинетическая теория.

Именно она стала фундаментом современной науки.

Язык русской науки

Ломоносова по праву считают одним из основоположников русского научного языка. Он ввел в обращение десятки науч-

Выходец из крестьян, он стал одним из образованнейших людей XVIII века, ученым-энциклопедистом и постоянно добивался, чтобы обучение и научная деятельность были доступны людям из любых сословий.



✦ Рукопись В. М. Ломоносова с заметками по химии и оптике.

ных терминов, которые сегодня стали общеупотребительными, например: «земная ось», «горизонт», «преломление лучей», «полнолуние», «созвездие», «атмосфера».

В своих работах он избегал иностранных слов, а греческим и латинским терминам придавал русифицированную форму: «горизонтальный», «циклоидальный», «цилиндрический». Ломоносов ввел в научный обиход понятия «термометр», «барометр», «микроскоп», «воздушный насос», «законы движения», «равновесие тел», «магнитная стрелка», «оптика», «метеорология», «кислота», «удельный вес» и многие другие.

Астрономия

Главный результат астрономических исследований Ломоносова – открытие атмосферы у планеты Венера. Наблюдая прохождение Венеры по диску Солнца 26 мая 1761 года, он увидел, что за несколько мгновений до так называемого внутреннего касания (когда темный диск планеты уже «зашел» на диск Солнца, и «касается» его лишь краем) появлялся тонкий, ярко светящийся ободок.

После второго внутреннего касания (при выходе Венеры с диска Солнца) возникал небольшой, направленный наружу изгиб окружности Солнца, названный Ломоносовым «пупырем». Чтобы заметить кратковременный оптический эффект, требовался наметанный глаз. Но главное значение открытия Ломоносова заключалось не в обнаружении



✦ Обсерватория в Царском Селе. И. А. Иванов. Конец XVIII – начало XIX вв.

этих эффектов – их заметили и даже описали и некоторые другие астрономы, а в правильном объяснении причин наблюдаемого явления, вызванного рефракцией атмосферы, окружающей планету.

Возрождение мозаик

В XI веке византийские мастера украшали первые русские каменные храмы прекрасными мозаиками, некоторые сохранились до сих пор. Однако сложная техника не прижилась, секреты из-

Телескоп Ломоносова

Ломоносов усовершенствовал отражательный телескоп и создал «ночезрительную трубу», позволяющую видеть удаленные предметы в глубоких сумерках. Эта конструкция предвосхитила использование светосильной оптики и сегодня называется системой Ломоносова–Гершеля.



✦ Карта местности около Холмогор, нарисованная М. В. Ломоносовым.

готовления смальты (специального разноцветного стекла) не сохранились. Ломоносов вновь открыл их и возродил этот вид искусства. Это дело – пример сочетания способностей Ломоносова как ученого-теоретика, практика и вдохновенного художника. В химической лаборатории Михаил Иванович за четыре года провел более 4000 опытов и научился получать стекло разных цветов и качества. При этом надо учесть, что применяющиеся сегодня хром, уран, селен, кадмий еще не были открыты и потребовался весь талант химика, чтобы добиться желаемого. Опыты помогли Ломоносову уточнить и закончить начатую ранее собственную теорию света и цвета.

В 1753 году ученому удалось устроить фабрику мозаики, для которой он сам проектировал цеха, разрабатывал технологический процесс, конструировал производственные печи, оригинальные станки и инструменты. Сначала на фабрике выпускали стеклярус и смальту для мозаик.

Через год добавились граненые камни, подвески, броши и запонки. Затем столовые сервизы, туалетные и письменные приборы, а позднее и крупные изделия: литые столовые доски, украшения для садов и т. д.

Риторика

В 1743–1744 годы Ломоносов закончил работу над первым вариантом книги по ораторскому искусству «Краткое руководство к риторике, на пользу любителям красноречия сочиненное». Понимая, что национальный язык – это живая система, которая постоянно развивается, Ломоносов осуществил системное переосмысление современного ему русского языка, стремительно менявшегося вместе с освоением

новых сторон жизни и знаний. В то время церковно-книжный строй речи перемежался оборотами письменного и разговорного русского языка, иностранные слова чередовались с канцелярскими выражениями, просторечием и малопонятными старославянскими словами, что суще-

Ученый и художник

К своему дому на Васильевском острове Ломоносов пристроил мозаичную мастерскую. Вместе с двумя учениками он освоил технику мозаичного набора и выполнил более десяти портретов и крупное панно «Полтавская баталия».



✦ Полтавская баталия. Мозаика М. В. Ломоносова.



✦ Вид на реку Фонтанку в Санкт-Петербурге. Д. Валериани. 1750-е гг.

ственно затрудняло восприятие. «Краткое руководство» разрешало эти проблемы. Ломоносов сделал литературную русскую речь более внятной. Написанные вскоре «Риторика» и «Российская грамматика», изучавшиеся во всех учебных заведениях России, способствовали появлению великой русской литературы. «Краткое руководство к риторике...» быстро раскупили, а через два года комиссар Академии по книжной торговле



✦ М. В. Ломоносов. Неизвестный художник. Начало XIX века.

рапортовал в канцелярию о том, что купцы-книготорговцы ломоносовскую книгу «беспреданно спрашивают». Она была издана еще два раза – в 1750 и 1756 годах. Но и этого явно не хватало. «Риторика» переписывали для личного пользования от руки! Читательский успех показывал, насколько этот труд был актуальным. Сочинение было не просто сводом общих рекомендаций начинающим ораторам, но и собранием образцов ораторского искусства – отрывков из древних авторов и собственных произведений. Фактически, Ломоносов составил первую в России хрестоматию по мировой литературе.

Единая картина мира

В силу жизненных обстоятельств и изолированности России того

времени Михаил Васильевич не вошел в историю мировой науки как официальный автор того или иного открытия. Однако он заложил основы и принципы



*«Соединяя
необыкновенную
силу воли
с необыкновенную
силою понятия,
Ломоносов обнял
все отрасли
просвещения.
Жажда науки
была сильнейшей
страстью сей
души, исполненной
страстей» – писал
А. С. Пушкин*



развития не только разных наук в России, но и целостного научного взгляда на мир вообще. Всей своей деятельностью он показывал, что наука и промышленность, искусство, русский язык и образование – все это взаимосвязано и требует внимания в равной степени для движения страны вперед. Этот ученый-одиночка не бился над разрешением какой-либо одной проблемы в одной об-

ласти, а адаптировал для России существовавшие в Европе, но все-таки разрозненные открытия в виде единой научной картины мира, дополнив и уточнив ее своими исследованиями.

Академия Художеств

При Елизавете Петровне в художественной жизни России произошло событие, важность которого трудно переоценить, – была создана Академия живописи, ваяния и зодчества, из стен которой вышли мастера, обогатившие сокровищницу мировой культуры.

Как и многие хорошие идеи, эта возникла еще при Петре I, но тогда осуществить ее не удалось. В 1725 году при Академии наук появилось лишь художественное подразделение – гравировальная мастерская. В 1740-х годах к названию Академии наук стали прибавлять «и художеств», но потребность в самостоятельном художественном учебном заведении оставалась.

Детище Шувалова

И. И. Шувалов, собиратель произведений искусства, обладатель прекрасной библиотеки, покровитель приглашенных в Россию иностранных художников, сам увлекшийся освоением техники офорта, еще в 1753 году начал исподволь готовить создание Академии художеств. Он вы-

яснял, как занимались отправленные Петром для обучения за границу таланты, приглашал для работы в России французских специалистов и обеспечивал их заказами. С 1756 года в доме Шувалова жил французский живописец П. А. Ротари, который написал немало портретов известных в России людей того времени, в том числе и Елизаветы Петровны, а главное, обучал русских художников. Шувалов организовал также художественные классы при гимназии Московского университета.

Именно из учеников этих классов и мастерской Ротари был

сформирован первый курс открывшейся в 1758 году Академии художеств, на который без лишних формальностей зачислили

11 дворян и 27 разночинцев. Замечательный русский портретист Федор Рокотов поступил «по словесному приказанию», а скульптор Федот Шубин был «истребован» из придворных печников.

Академия получила статус «Императорской» и заняла в обществе особое по-

ложение. Это предполагало не только государственные художественные заказы для ее выпускников, но и новую социальную роль заведения в целом.

Доступ в Академию художеств был разрешен всем сословиям, включая крепостных, получивших разрешение своего помещика.

✦ Академия изящных искусств в Санкт-Петербурге. Ж. Б. Траверс. 1790-е гг.





✦ Фасад Академии художеств в Санкт-Петербурге. Современная фотография.

Две даты основания

По указу сената времен Елизаветы Петровны день основания Академии приходится на ноябрь 1757 года, по указу Екатерины II – на ноябрь 1764-го. Академические юбилеи отмечались в соответствии то с одной, то с другой датой.

Здание Императорской академии художеств

Первые занятия новой академии проходили во дворце ее куратора Шувалова, позже он приобрел на Васильевском острове участок, где располагалось несколько строений и куда переехала часть академии. Тем временем в Париже знаменитый французский архитектор Ж.-Ф. Блондель-младший работал над проектом нового здания, с помещениями для жилья, обучения, музея, библиотеки. Его ученик Ж.-Б. М. Валлен-Деламот и рус-

ский архитектор А. Ф. Кокоринов существенно переработали проект, вписывая в городскую застройку. К сожалению, строительство затянулось вплоть до 1788 года, а в последующие периоды здание не раз перестраивали, но общий его план и облик фасада, выходящего на Университетскую набережную, сохранились и известны любителям архитектуры Санкт-Петербурга. Здание Академии художеств стало первой ласточкой нового стиля – классицизма: симметричные крылья, строгие портики, окна без лепных украшений выстроились ровными рядами. В центре здания находится портик из тосканских колонн и треугольным фронтоном, унаследовавший от барокко криволинейные плавные линии боковых частей ризалита, карниза и аттика над ним. За парадным фасадом располо-

жилось огромное, квадратное в плане и оригинальное по внутренней конфигурации строение. В основной прямоугольник вписаны парадный круглый двор диаметром около 40 м и вокруг четыре прямоугольных, служебных. На втором, главном, этаже в центральной части главного фасада – круглый конференц-зал, в крыльях – выставочные залы, в угловых помещениях и по периметру – учебные аудитории. На первом этаже жили преподаватели, на третьем – учащиеся.

Система обучения

Сначала в Академии художеств преподавали зарубежные специалисты, довольно известные в своем отечестве. Это скульптор Н. Ф. Жилле, живописцы С. Торелли, Л.-Ж. Де Лоррен, Л.-Ж. Ф. Лагрене, архитектор Ж.-Б. М. Валлен-Деламот.



✦ Танкред и Клоринда. Л. Лагрене. 1761 г.

Ориентация на французскую школу отражала не только личные пристрастия куратора, но и ведущее положение этой школы в европейском искусстве века Просвещения. Вскоре к преподавательской деятельности в художественных классах привлекли и русских мастеров.

Учащиеся разделялись на специальности по видам искусства, занимались по 68 часов в неделю. Вначале копировали образцы, затем переходили к гипсо-фигурному классу и натурному. Каждый год проходил экзамен в виде выставки-конкурса. Закончившие курс с Большой золотой медалью получали возможность отправиться за госу-

дарственный счет в Европу для совершенствования профессионального мастерства. При этом они получали более полное представление о европейском искусстве и выполняли задания академии. Эти поездки имели неопределимое значение для молодых художников как завершающий этап обучения. Кроме того, академия через своих воспитанников включалась в европейскую художественную систему. Шувалов был инициатором и организатором института пансионерства, и потом, находясь после смерти своей покровительницы в «почетной ссылке» за рубежом, на протяжении 15 лет опекал русских пансионеров,

Попечениями государства

При И. И. Шувалове была разработана и принята сохранявшаяся на долгие годы бесплатная форма обучения (за государственный счет содержалось 40 человек) в сочетании с платной (по 12 рублей в год – 30 человек).

проявляя о них буквально отеческую заботу.

Музей Академии художеств

Практически одновременно с самой академией, в 1758 году, возник и ее музей, ведь будущим художникам надлежало брать за образец работы признанных старых мастеров, изучая колорит и композицию в ходе копирования их полотен. Основой собрания музея и библиотеки, которые вначале составляли одно целое, стала коллекция графа Шувалова, в которую входили картины европейских мастеров, рисунки и гравюры, роскошно иллюстрированные издания по искусству. Кроме того, приглашенные из-за границы в академию преподаватели обязывались безвозмездно передать собственные произведения искусства. Так, Лоррен привез 160 рисунков, Лагрене – 190 художественных работ.

✦ Портрет архитектора Ж. Б. Валлен-Деламота. XVIII в.





✦ Портрет архитектора А. Ф. Кокоринова. Д. Г. Левицкий. 1769 г.

Скульптор Э.-М. Фальконе подарил две картины: «Пигмалиона и Галатею» Н. Буше и «Вознесение мадонны» К. Ванлоо. Вскоре в коллекции появились архитектурные чертежи и макеты, копии скульптур. С первых лет существования академии музей пополнялся лучшими работами учащихся. Благодаря этому в собрании музея представлены все этапы становления русской художественной школы.

С 1762 года музей стал доступен широкому кругу зрителей. Это был первый в России публичный художественный музей. Здесь проходили годовые отчетные выставки. Экспозиции привлекали образованную публику, их широко обсуждали. Так музей формировал художественный вкус русского общества.

Талантливый директор

В первые годы существования Академии художеств многое сделал для ее становления архитектор Александр Филиппович Кокорин. Родившись в далеком Тобольске, он стал учени-

ком сосланного туда архитектора И. Я. Бланка, приехал вместе с ним в Москву, работал под началом русских зодчих и учился у них. Шувалов, оценив талант молодого архитектора, сделал его своим первым помощником в организации преподавания в академии в живописном, скульптурном, гравировальном и архитектурном классах. Занятия по архитектуре вел сам Кокорин.

Под влиянием Кокоринова, ставшего с 1761 года директором академии, были ликвидированы жестокие наказания, обычные для учебных заведений того времени. Александр Филиппович, как человек не только талантливый, но и светский, старался содействовать развитию в обществе вкуса к изящному и спросу на работы русских художников. Например, он ввел в моду гравированные пригласительные билеты на вечера

и визитные карточки, организовывал художественные аукционы из произведений учеников и профессоров академии. Периодически выездные выставки-продажи проходили также в Москве, Воронеже, Туле. Таким образом, выпускники получали возможность скопить своего рода «выходное пособие».

Блистательная плеяда

Среди первых выпускников академии следует назвать оставивших яркий след в русском искусстве живописцев А. П. Лосенко и Ф. С. Рокотова, скульптора Ф. И. Шубина, архитекторов В. И. Баженова и И. Е. Старова.



✦ Пигмалион и Галатея. Ф. Буше. XVIII в.

Литература и театр

В середине XVIII века в России появляются профессиональная литература и профессиональный театр, которые активно влияют на общественную мысль.

Литература, которая возникает сразу в русле классицизма, представлена произведениями А. Д. Кантемира, В. К. Тредиаковского, М. В. Ломоносова. Драматург А. П. Сумароков пишет пьесы для театра, а Ф. В. Волков воплощает их на сцене и становится «отцом русского театра». Идеи просветителей доволь-

но быстро проникали в Россию и запросы образованного общества росли. Президент Академии наук К. Г. Разумовский с 1748 года, по указу императрицы, организовал не только перевод и печатание на русском языке иностранной литературы, но и, что очень важно, произведений, написанных русскими авторами по-русски. С 1753 года при Академии наук издавался журнал «Ежемесячные сочинения».

Кантемир

Хотя конец жизни Антиоха Дмитриевича Кантемира пришлось



✦ Портрет императрицы Елизаветы. Г. Бухгольц, 1768 г.

на самые первые годы правления Елизаветы, а опубликованы его произведения в России были после ее и его смерти, лишь в 1762 году, его сатиры и басни были хорошо известны в списках. Начав с переводов, поэт перешел на сатиры о российской действительности, в которых горячо защищал петровские преобразования, высмеивал невежество, взяточничество, ханжество и другие пороки общества.



✦ А. Д. Кантемир. Гравюра. XVIII в.

Черты классицизма в литературе

Классицизм в литературе – общеевропейский стиль XVII–XVIII веков. Его отличительные черты: гражданская тематика, воспевание просвещенного абсолютизма и разума как мерил ценности человека. Представители русского классицизма хоть и изображали не реальных людей, а идеальных носителей тех или иных достоинств или пороков, были ближе к современной им жизни. Русский рационализм, будучи связанным с традициями устного народного творчества, был менее абстрактным, нежели европейский. Излюбленными жанрами классической литературы стали сатиры, оды, басни.



✦ Портрет русского поэта и драматурга А. П. Сумарокова. Гравюра И. Зейферта. XVIII в.

Реформа Тредиаковского и Ломоносова

Василий Кириллович Тредиаковский прославился не столько своим творчеством, сколько тем, что стал основателем новой системы стихосложения – силлаботонической. В ней учитывалось не только количество слогов в строке, но и ударения, и цезуры (ритмические паузы). Ломоносов, оды которого ценились гораздо выше, чем Тредиаковского, подключился к теоретической работе. В результате появились понятия стихотворной стопы, размеров (ямб, хорей, дактиль, амфибрахий, анапест), мужской, женской и дактилической рифмы – словом, начала формироваться система, на которую затем опиралась русская поэзия XIX века.

Театр Волкова и Сумарокова

Как это нередко бывает, становление русского профессионального театра было связано со счастливой встречей двух та-

лантливых людей – литератора Александра Петровича Сумарокова и выходца из купцов, но по природе великого артиста Федора Григорьевича Волкова. В первой половине XVIII века в России были театры дворянских усадеб, где играли крепостные актеры, был театр при дворе императрицы, при Кадетском корпусе, но не было, как тогда говорили, театра публичного. Сумароков и Волков его создали.

В 1747 году Сумароков написал трагедию «Хорев», основанную на русских былинах. Ее опубликовали и поставили в придворном театре. В 1751 году трагедию сыграли в первом общедоступном театре в Ярославле, который открыл энтузиаст, влюбленный в театр купец Волков. Не обошлось и без вмешательства Ели-

заветы Петровны. Она «выписала» театр из Ярославля в Санкт-Петербург, назначила Волкова «первым русским актером», а Сумарокова директором. Так в 1756 году появился Русский для представления трагедий и комедий театр. До конца жизни Волков играл в этом театре, а Сумароков писал для него. Он создал еще 8 трагедий и 12 комедий.

Творчество Сумарокова имело критическое направление, он так же, как Кантемир, обратился к жанру басни, его называли российским Мольером и Лафонтеном. И если Елизавета Петровна, из любви к театру, просто «не замечала» критического характера пьес, то после ее смерти писатель потерял привилегированное положение, разорился и умер в безвестности.



✦ Проект театра архитектора Д. Кварени. Вторая половина XVIII в.

Елизаветинское барокко и Растрелли

Могущество и богатство страны и ее правителя в XVIII веке демонстрировали дворцы. Модным архитектурным стилем стало барокко, а к услугам российской императрицы был гениальный архитектор, «русский итальянец» Бартоломео Растрелли.

Стиль Бартоломео Растрелли называют елизаветинским барокко, а самого зодчего, итальянца по происхождению, признают русским талантом. И то и другое, хоть и несколько странно, но вполне объяснимо. Родившись в семье флорентийского скульптора и архитектора, Бартоломео в 16 лет попал вместе с отцом в Россию. Он учился у отца, который работал при Петре I, Анне Иоанновне, ездил в Европу и Москву. В результате сформировался своеобразный стиль, вобравший черты и европейского барокко, и петровского, и нарышкинского. Врожденный талант и европейский вкус Ра-

стрелли соединил с русской национальной культурой. Этот стиль назвали не именем архитектора, а именем главной заказчицы – императрицы, без которой не появились бы лучшие творения Растрелли.

Царскосельская жемчужина

Настоящая жемчужина среди множества разных дворцов – Царскосельский. Еще его называют Большим дворцом и Екатерининским. Действительно, летнюю резиденцию здесь по-

строили еще при Екатерине I, но в 1752 году Елизавета велела ее

перестроить: сделать больше и роскошнее. Через пять лет она уже демонстрировала новый дворец иностранным дипломатам. Те рассыпались в похвалах. И похвалить было что.

Большое, торжественное здание олицетворяло силу империи, а своим изяществом, тонким вкусом

и роскошью напоминало, что его хозяйка – очаровательная дама. От южного корпуса, где находилось парадное крыльцо, до северного – дворцовой церкви, с пятью золочеными куполами – тянулась 300-метровая голубая стена фасада. Она отнюдь не казалась монотонной или скучной. Окна поражали как количеством, так и разнообразием: вертикальные прямоугольные и с полукруглым верхом, круглые и низкие широкие. Они чередовались со стройными белоснежными колоннами.

Растрелли работал много, увлеченно, иногда руководил сразу несколькими крупными проектами. Главными среди них были заказы императрицы.

✦ Екатерининский дворец в Царском Селе. А. Е. Мартынов. 1821 г.





✦ Вид на Зимний дворец в Санкт-Петербурге. Б. Патерсен. 1795 г.

И окна, и колонны, и многочисленные фронтоны украшены золоченой лепниной: картушами, маскаронами, гирляндами. Скульптурные фигуры атлантов подпирали могучими руками антаблемент, разделяющий первый и второй этажи.

Внешнему оформлению не уступал и интерьер дворца. Залы расположились анфиладой во всю длину здания. Особенно великолепен Большой зал, действительно поражающий размерами: 47 м в длину, 17 м в ширину и 7 м в высоту. Из 24 огромных окон первого яруса и 24 окон второго, на двух противоположных стенах, днем лилось море света. Его усиливали 318 больших зеркал. Обрамлением окон, зеркал, дверей служила причудливая золоченая резьба и скульптура. На потолке в аллегорической живописной композиции «Триумф России» – прекрасная женщина, окруженная гениями науки и искусства.

Естественно, в ней угадываются черты Елизаветы.

Зимний дворец

Елизавета Петровна в вопросах роскошного обустройства жизни двора была бескомпромиссна и последовательна. Она решила, что зимняя резиденция императоров не должна уступать летней, в 1753 году пере-

ехала во временный деревянный дворец и стала ждать от своего придворного архитектора нового проекта. Растрелли вновь взял за основу распространенную в архитектуре Западной Европы композицию квадратного дворцового здания с внутренним двором и переработал ее в русском духе, сделал не замкнутой, а раскрытой.

Барокко

Этот стиль возник в конце XVI века в Италии. В переводе с итальянского название обозначает «вычурный», «причудливый». Архитектура барокко прихотлива и полна движения, динамики, не приемлет гладкой поверхности и прямой линии. Плоскость стены то выступает вперед, то западает в глубину, она разбита колоннами, часто собранными в группы, пилястрами, скульптурами, лепными украшениями. Прямые линии карнизов прерываются небольшими фронтонами, лестницы грациозно изогнуты. В интерьере анфилады залов тянутся на десятки метров. Пол в них покрыт наборным паркетом со сложным рисунком, а двери – золоченой резьбой, много зеркал, скульптур, ваз, на потолке – росписи.

Строительство продолжалось даже во время Семилетней войны, так как было не прихотью Елизаветы – дворец возводили «для одной славы русской империи», как писала сама царица. Она оказалась права. До сих пор здание Зимнего дворца, где теперь располагается Эрмитаж, – гордость Санкт-Петербурга и всей страны.

Фасад Российской империи

Все фасады здания – разные, каждый соответствует своей роли в городском ансамбле. Северный, со стороны Невы, подчеркивает продольное направление вдоль набережной реки: его крайние части лишь слегка выдаются вперед, а середина отмечена входом. Боковые фасады, с сильно выступающими угловыми частями и заглубленной серединой, напоминают характерную для России архитектуру дворянской усадьбы. Главный, южный, выходящий на Дворцовую площадь фасад имеет семь членений и центр, выделенный широким пышно декорированным ризалитом. Он прорезан тремя въездными арками, за которыми расположен внутренний парадный двор. 29 наружных и столько же внутренних углов главного фасада, создают постоянную игру светотени. Расположенные в два яруса, стройные изящные ионические полуколонны не стоят единым строем. Они то объединяются парами, то группами, подчеркивая, как бы обтекая углы, то совсем пропадают, уступая место ряду окон. Высокие, в три яруса, окна занимают практически все сво-



✦ *Парадная лестница Зимнего дворца. К. А. Ухтомский. 1860 г.*

бодное от колонн место и делают здание открытым и легким. Карниз представляет собой ломаную

линию, постоянно прерывающуюся фронтонами, арочками, вазами и скульптурами. Разные по

Награда архитектора

Елизавета Петровна не дождала до завершения Зимнего дворца всего один год. Работу архитектора принял уже ее наследник – Петр III. Он присвоил Растрелли звание генерал-майора и наградил орденом Святой Анны.

рисунку наличники окон и многочисленная лепнина придают еще большую динамику и выразительность. Таким образом архитектор достиг эффекта постоянной изменчивости – главной характеристики стиля барокко.

Парадная лестница

Залы Зимнего дворца, расположенные анфиладами, были отделаны, как и в Большом дворце Царского села, с исключительной роскошью. Но больше всего гостей царицы поражала парадная лестница, которая вела в две парадные анфилады дворца. Просторная, высотой во все здание, с белыми сводами, стенами и перилами, с матовыми белоснежными статуями богов и муз и множеством золоченых лепных орнаментов, она всегда создавала ощущение праздника, торжества.

Обитель для императрицы

Накануне своего 40-летия набожная императрица, все чаще думая о спасении души, решила построить в столице монастырь и завершить в нем свои дни. Место выбрали красивое: за городом, на излучине Невы. При Петре I здесь располагался корабельный смоляной двор, это и дало монастырю необычное имя – Смольный. Вскоре Елизавета передумала уходить в монастырь, но строительство было завершено, и появился еще один шедевр Растрелли.

Создавая проект Смольного, архитектор исходил из традиционного образа старых русских монастырей: крестообразный в пла-

не пятиглавый собор – в центре, вокруг – замкнутый массив более низких жилых корпусов с четырьмя одноглавыми храмами по углам. Невысокая ограда повторяла очертания жилых корпусов. Композиция ансамбля получилась пирамидальной, нарастающей к центру и вверх.

Архитектура собора столь необычна, что он напоминает скульптурное произведение. Здесь мы не увидим протяженных фасадов, как в растреллиевских дворцах. Стены расположены уступами, по углам сгруппированы колонны, маленькие боковые главки, венчающие двухъярусные башенки, стоят близко к центральному барабану с большим куполом. Большие, вытянутые вверх окна, множество белоснежных колонн, пилястры и лепнина остав-

ляют лишь небольшие просветы голубых простенков. Здание выглядело бы перегруженным декором, если бы не абсолютная симметричность, которая упорядочивает детали и образует стройное, поразительно гармоничное целое.



*Собор настолько красив,
что восхищал даже тех,
кто не любил барокко.
Знаменитый архитектор
и приверженец
классицизма Кварени,
всякий раз проходя мимо
Смольного, снимал шляпу
и восклицал: «Вот это
храм!».*



✦ Смольный собор в Санкт-Петербурге. 1830-е гг.

Елизавета Петровна на страницах истории

Счастье, благоприятствуя мягкосердной Елизавете в ее правление, спасло Россию от тех чрезвычайных зол, коих не может отворотить никакая мудрость человеческая... Россия текла путем, предписанным ей рукою Петра, более и более удаляясь от своих древних нравов и сообразуясь с европейскими. Уже двор наш блистал великолепием и, несколько лет говорил по-немецки, начал употреблять язык французский. В одежде, в экипажах, в услуге вельможи наши мерялись с Парижем, Лондоном, Веной. Но грозы самодержавия еще пугали воображение людей: осматривались, произнося имя самой кроткой Елизаветы или министра сильного, еще пытки и Тайная канцелярия существовали.

Н. М. Карамзин. «Записка о древней и новой России».

Веселая, беззаботная, страстная к утехам жизни в ранней молодости, Елизавета должна была пройти через тяжкую школу испытаний... Крайняя осторожность, сдержанность, внимание, умение проходить между толкающими друг друга людьми, не толкая их, – эти качества... Елизавета принесла на престол, не потеряв добродушия, снисходительности, так называемых патриархальных привычек, любви к искренности, простоте отношений. Наследовав от отца умение выбирать и сохранять способных людей, она призвала к деятельности новое поколение русских людей, знаменитых при ней и после нее, и умела примирять их деятельность...

С. М. Соловьев. «История России с древнейших времен», т. 24.

Елизаветинское царствование подготовило новую, екатерининскую эпоху. Так век Елизаветы не пропал для потомков, он стал звеном в длинной цепи истории России, которой, будем надеяться, нет конца.

Е. В. Анисимов. «Елизавета Петровна».



✦ Портрет императрицы Елизаветы Петровны. Ж. А. Беннер. Конец XVIII в.

РОССИЙСКИЕ КНЯЗЬЯ



ЦАРИ, ИМПЕРАТОРЫ

ДИНАСТИЯ РОМАНОВЫХ

ЕЛИЗАВЕТА ПЕТРОВНА

1741–1761
ГОДЫ ПРАВЛЕНИЯ

Двадцатилетнее правление Елизаветы Петровны характеризуется как стабильный и благополучный период, когда формировалось национальное самосознание, происходило становление отечественной науки и искусства, в сражениях выковывалась сила русского оружия, закреплялись позиции Российской империи в международной политике. Императрица почитала деяния своего отца и всячески стремилась преумножить славу империи и российского двора, поражавшего современников роскошью.

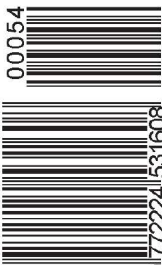


Рекомендуемая цена:
219 руб./43,9 грн.

Периодическое издание

ISSN 2224-5316

00054



9 772224 531608

hachette